

Теоретическая глава индивидуального исследования по экономике: от понятий к научной новизне

Целевая аудитория: учащиеся 10 классов, руководители ИВР

КЛЮЧЕВОЙ ВОПРОС

Как построить теоретическую базу, которая станет фундаментом, а не формальностью?

Зачем нужна теоретическая глава?

Фундамент

Без теории эмпирический анализ повисает в воздухе: нельзя интерпретировать данные, не понимая, какие модели и понятия за ними стоят.

Контекст

Показывает, что вы изучили, что уже сделано в науке, и где находится ваша работа на карте исследований.

Инструментарий

Вводит понятия, модели и методы, которые вы будете использовать в практической части.

Научная новизна

Обосновывает, чем ваше исследование дополняет или уточняет существующие знания.

i Теоретическая глава — не «вода», а рабочий инструмент. **Каждый абзац должен служить цели исследования.**



Что оценивается в теоретической части

ПО КРИТЕРИЯМ ВШЭ

| Критерий | Что важно для теоретической главы |
|-------------------------|---|
| А. Академический формат | Научный стиль, корректное цитирование, оформление по ГОСТ |
| В. Логика познания | Теория → гипотеза → метод; связь с целью и задачами |
| С. Инструментарий | Контекст изучен, термины введены корректно, методы обоснованы |
| Д. Представление | Презентация отражает структуру главы, не дублирует текст |

  Эксперт по критерию С смотрит: **«Понимает ли автор, на чьих плечах он стоит?»**

Структура теоретической главы: два обязательных блока

Раздел 1.1

Понятия и теоретические модели

Ключевые термины + экономические теории, на которые вы опираетесь.

Пример: «Инфляция» (определение ЦБ) + модель Фишера + кривая Филлипса

Раздел 1.2

Обзор литературы и научная новизна

Что уже исследовано + чем ваша работа дополняет существующие знания.

Пример: «Петров (2022) нашёл связь ставки и кредитования в 2010-х. Мы расширяем анализ на период 2020–2024 гг.»

✔ Минимум: **2 подраздела**. Оптимум: **3–4** (можно добавить историю объекта или описание метода).

Четыре стратегии написания теоретической главы

Литературный обзор

Когда: Тема хорошо изучена, много статей

Кто что исследовал, какие выводы, где пробелы

История объекта

Когда: Изучаете новое явление или технологию

Как возникло, как развивалось, ключевые этапы

Институциональная рамка

Когда: Анализируете регулируемую сферу

Какие законы, нормативы, документы регулируют объект

Описание метода / понятий

Когда: Используете специфический подход или терминологию

Что такое метод, почему он релевантен, как будете применять

i Для экономики: чаще всего используется комбинация «литобзор + понятия + институциональная рамка».



А если данные не сходятся?



Парадокс бережливости (Кейнс)

Если все начинают больше сберегать, совокупный спрос падает, и в итоге сберегают **меньше**.

Для макротемы: почему рост сбережений домохозяйств в кризис может замедлить восстановление экономики.



Эффект Гиффена

Цена на товар растёт, а спрос на него... тоже растёт. Прямое нарушение закона спроса.


Для микротемы: картофель во время голода в Ирландии; можно проверить наличие аналогов в РФ.



Парадокс Аллэ

Люди выбирают гарантированный доход даже с меньшей матожидаемой выгодой — против рациональности.

Для поведенческой экономики: как школьники выбирают между «твёрдой 4» и «шансом на 5 или 3».

✔  **Мораль:** Когда в вашей работе результат расходится с теорией — это не обязательно ошибка. Возможно, вы наткнулись на **границы применимости модели**. Именно это и есть научная новизна.

Как писать подраздел 1.1: Понятия и модели

01

Выделите 3–5 ключевых понятий

Не все термины, а только те, без которых нельзя понять вашу работу.

Пример: для темы про инфляцию →

«инфляция», «ключевая ставка»,

«инфляционные ожидания», «монетарная политика»

02

Дайте определения с источниками

Через авторитетный источник + своими словами.

«Инфляция — устойчивый рост общего уровня цен (определение ЦБ РФ, 2024). В работе используется показатель ИПЦ как основной индикатор»

03

Свяжите понятия в модель

Покажите, как термины взаимодействуют:

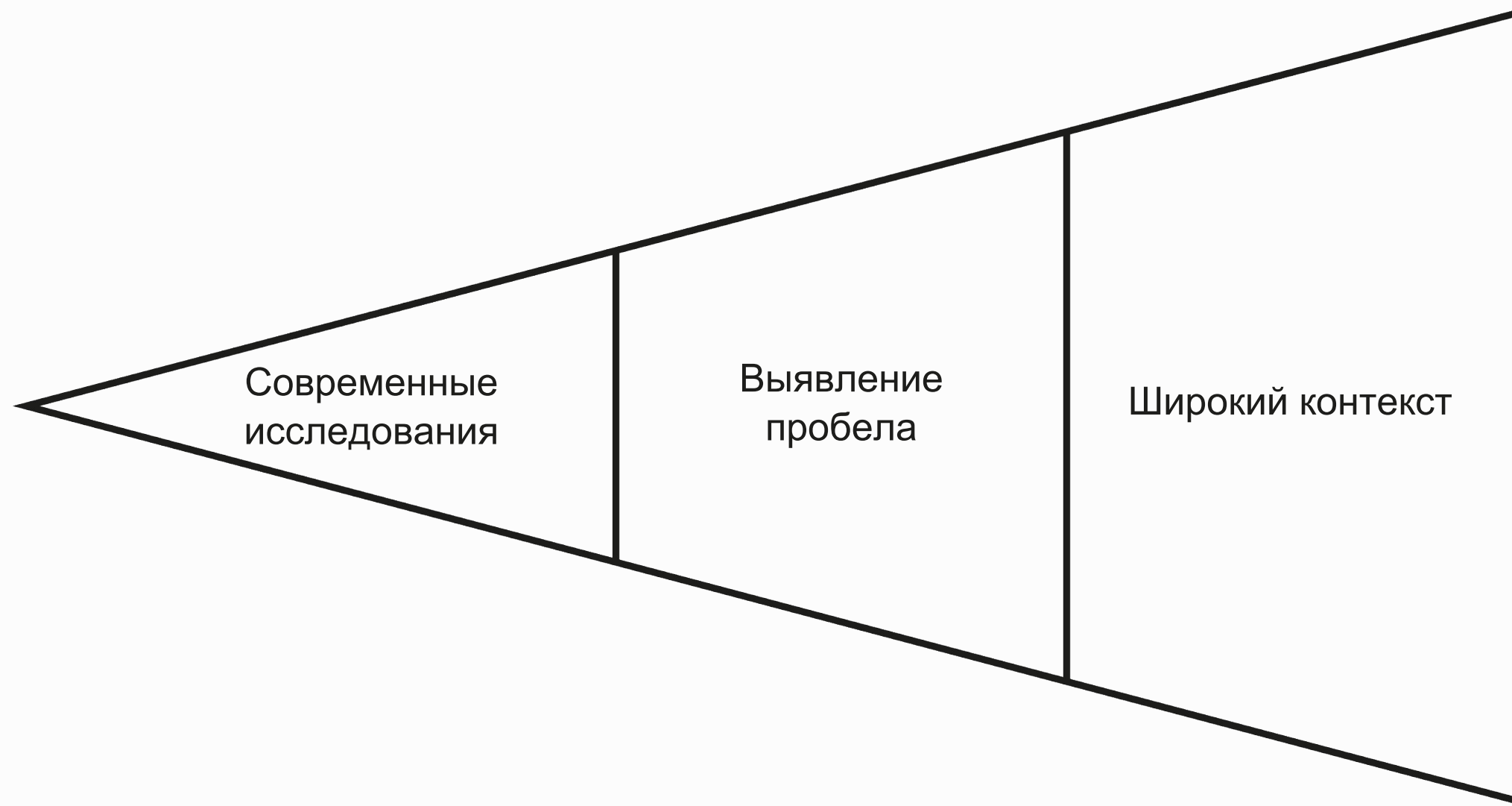
Рост ключевой ставки → удорожание кредитов → снижение спроса → замедление инфляции

Можно добавить схему или график (по ГОСТ).

⊗ × Ошибка: просто перечислить определения из учебника без связи с вашей темой.

Как писать подраздел 1.2: Обзор литературы

АЛГОРИТМ «ВОРОНКА»



Алгоритм «воронки» помогает логично выстроить обзор: от широкого контекста к конкретному пробелу, который заполняет ваша работа.

📄 **Формула новизны:** «Исследовано X, но не изучено Y → мы изучаем Y в условиях Z».

Как писать обзор литературы: «плохо» vs «хорошо»

Ошибка: перечислить 5 статей с фразами «Иванов изучил..., Петров рассмотрел...». Как надо: **группировать, сравнивать, находить пробел.**

× Плохо (реферат)

«Сидоров (2021) изучил влияние ключевой ставки на инфляцию в РФ. Петров (2022) рассмотрел лаг монетарной политики. Кузнецова (2023) проанализировала период пандемии.»

Простое перечисление без анализа, без сравнения, без вывода о пробеле.

✓ Хорошо (аналитический обзор)

«Исследования делятся на три группы:



1. **Оценка лага:** Петров (2022) находит 6 месяцев, Сидорова (2023) — 4–8 месяцев.
2. **Асимметрия:** Иванов (2021) показывает, что повышение ставки действует быстрее снижения.
3. **Постковидный период:** Кузнецова (2023) не обнаружила значимого лага.

→ **Пробел:** нет работ, объединяющих асимметрию и постковидные данные в РФ. Наша задача — заполнить этот пробел.»

Формула сильного обзора: «А исследовали X, Б исследовали Y, но никто не изучал X и Y вместе в условиях Z → мы изучаем это».

Где искать литературу: надёжные источники

| Источник | Доступ | Что искать | Ссылка |
|--------------------|--------------------|--|--|
| eLibrary.ru | Бесплатно | Статьи из российских журналов, диссертации, ВАК-публикации | elibrary.ru |
| Google Scholar | Бесплатно | Научные статьи на русском и английском, цитирования | scholar.google.com |
| КиберЛенинка | Бесплатно | Открытые научные статьи российских журналов | cyberleninka.ru |
| Библиотека НИУ ВШЭ | Для учащихся Лицея | Учебники, базы данных, доступ к журналам | library.hse.ru |
| Росстат | Бесплатно | Макроэкономические данные, статистика по регионам | rosstat.gov.ru |
| ЦБ РФ | Бесплатно | Денежно-кредитная статистика, ключевая ставка, курсы валют | cbr.ru |
| Всемирный банк | Бесплатно | Международные сравнения, данные по странам | data.worldbank.org |
| IMF Data | Бесплатно | Макроэкономические показатели стран | imf.org/en/Data |

  Не используйте: Википедию как источник, блоги без указания автора, сайты с непроверенной информацией.

ИИ-помощники: поиск и обзор литературы



Perplexity AI

Поисковик с цитированием источников, отвечает на вопросы со ссылками.

Быстрый старт, поиск первоисточников, проверка фактов

perplexity.ai



Elicit

Автоматический поиск статей, извлечение данных в таблицу.

Систематический обзор литературы, сравнение методов в разных работах

elicit.com



Consensus

Поиск по научным статьям с выделением ключевых выводов.

Когда нужно быстро понять, что говорит наука по вашему вопросу

consensus.app



Semantic Scholar

Семантический поиск с анализом цитирований.

Поиск релевантных статей, понимание влияния работы

semanticscholar.org

ИИ-помощники: работа с текстом и анализ

| Инструмент | Что умеет | Когда использовать | Ссылка |
|------------------|---|--|---|
| ChatPDF | Загружаете PDF, задаёте вопросы по тексту | Быстрое извлечение ключевых идей из статьи | chatpdf.com |
| Humata | Анализ длинных документов, поиск по тексту | Работа с диссертациями, отчётами, книгами | humata.ai |
| Scispace | Чтение статей с ИИ-помощником, объяснение формул и терминов | Когда статья сложная, нужно разъяснение | typeset.io |
| Qwen | Анализ текста, структурирование, конспектирование, перевод | Глубокий анализ, сравнение источников, помощь с формулировками | chat.qwen.ai |
| ResearchRabbit | Визуализация сети цитирований, поиск похожих работ | Когда нашли одну хорошую статью и хотите найти связанные | researchrabbit.ai |
| Connected Papers | Граф связей между статьями по одной ключевой работе | Понимание развития идеи во времени | connectedpapers.com |
| Scite | Показывает, как статью цитируют: поддерживают, опровергают, упоминают | Проверка надёжности источника, понимание дискуссии | scite.ai |

Как комбинировать инструменты: рабочий процесс



Этап 1: Старт и поиск

Perplexity → быстрый обзор темы, ключевые понятия

Google Scholar / eLibrary → поиск первых статей

Connected Papers → найти связанные работы по одной ключевой статье



Этап 2: Глубокий анализ

Elicit / Consensus → систематизировать выводы из 10–20 статей

ChatPDF / Scispace → прочитать и законспектировать сложные статьи

ResearchRabbit → построить карту литературы



Этап 3: Синтез и написание

Qwen → помочь структурировать обзор, сравнить подходы, сформулировать новизну

Scite → проверить, как цитируют ключевые работы

Qwen → помощь с формулировками, проверка логики

Этика использования ИИ в теоретической главе

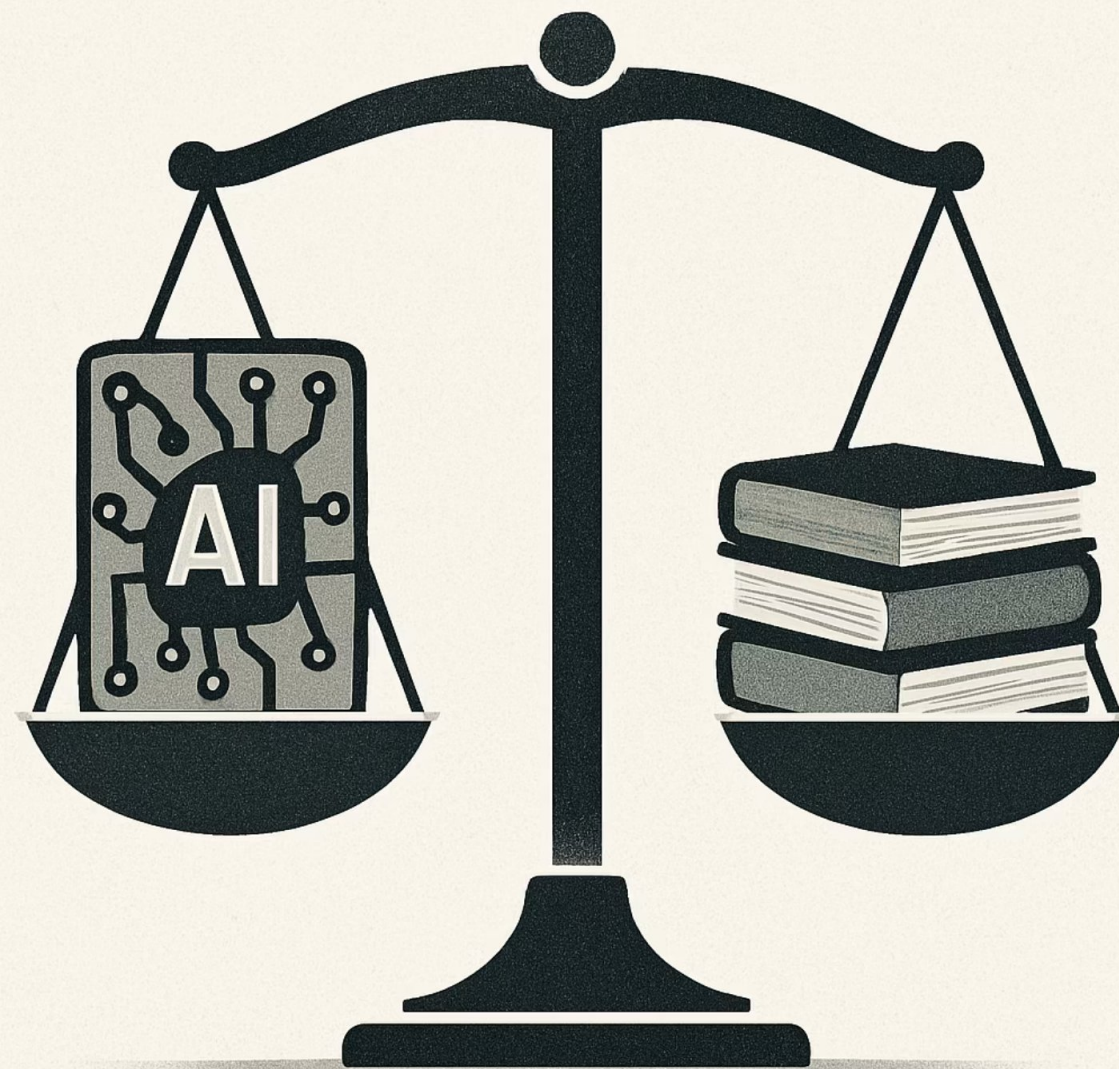
✓ Можно

- Использовать ИИ для поиска литературы и ключевых слов
- Применять ИИ для проверки грамматики и стиля
- Использовать ИИ для структурирования черновика
- Указывать ИИ как вспомогательный инструмент в разделе «Методы»
- Использовать ИИ для поиска связей между статьями

✗ Нельзя

- Поручать ИИ написание текста главы
- Генерировать определения или обзор литературы через ИИ
- Копировать текст из ИИ без глубокой переработки
- Скрывать использование ИИ от научного руководителя
- Выдавать ИИ-текст за свой

⚠ ⚠ ИВР должна быть написана вами. ИИ — помощник, а не соавтор. Если использовали — **укажите это в разделе «Методы»**.



Предупреждение: ИИ может выдумывать статьи

ИИ-помощники (ChatGPT, Perplexity, Qwen) иногда «галлюцинируют» — придумывают несуществующие статьи, авторов и цитаты.

→ 🧠 **Правило №1: Всегда проверяйте ссылку**

Введите название статьи в Google Scholar или eLibrary. Существует ли она на самом деле?

→ 🧠 **Правило №2: Не нашли — не используйте**

Если ИИ говорит «Петров (2022) показал, что...», а вы не нашли — напишите: «Предположительно, связь может быть объяснена...» без ложной ссылки.

→ 🧠 **Правило №3: ИИ — для структуры, не для библиографии**

Используйте ИИ для поиска ключевых слов. Библиографию собирайте сами через eLibrary, Google Scholar и КиберЛенинку.

Пример галлюцинации (реальный)

Запрос: «Найди статью о влиянии ключевой ставки на безработицу в России 2023»

Ответ ИИ: «Иванов И.И. (2023) в журнале Вопросы экономики, №2, с. 45–62, показал отрицательную корреляцию...»

Реальность: Такой статьи нет. Журнал «Вопросы экономики» №2 за 2023 год совсем о другом.

Что писать, если эмпирика противоречит теории

Это не катастрофа, а **интересный результат**. Работа, которая опровергает ожидания, часто ценится выше, чем та, которая их подтверждает.

Пример формулировки

Гипотеза (из теории): «Согласно модели Фишера, рост ключевой ставки на 1 п.п. приводит к замедлению инфляции через 6 месяцев».

Эмпирический результат: $r = +0,23$ (слабая положительная связь, $p > 0,1$) — гипотеза не подтвердилась.

Как написать в выводах

«Обнаружено расхождение с теоретической моделью. Возможные объяснения:

- Наличие нерыночных факторов (административное регулирование цен).
- Неполнота данных (временной ряд короткий, 3 года).
- Теория требует уточнения в условиях высокой турбулентности.

Вывод: Мы не отвергаем модель Фишера как ложную, но фиксируем границы её применимости. В эмпирической части проверим альтернативные механизмы.»

📄 🧠 Это показывает эксперту, что вы понимаете: теория — не истина в последней инстанции, а **инструмент, который может быть ограничен**.

Как правильно цитировать

ГОСТ + АКАДЕМИЧЕСКАЯ ЭТИКА

В тексте работы:

| Тип заимствования | Как оформить | Пример |
|------------------------|--|--|
| Прямая цитата | В кавычках + ссылка с номером страницы | «Ключевая ставка влияет на инфляцию с лагом в 6 месяцев» (Петров, 2022, с. 45) |
| Парафраз (пересказ) | Без кавычек, но ссылка обязательна | Петров (2022) показывает, что эффект монетарной политики проявляется не сразу |
| Идея/факт из источника | Ссылка в конце предложения | Инфляционные ожидания формируются под влиянием прошлой инфляции (Сидорова, 2023) |

В списке литературы (ГОСТ Р 7.0.100-2018):

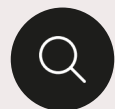
Петров А.А. Влияние денежно-кредитной политики на инфляцию в России // Вопросы экономики. 2022. № 5. С. 40–55.

Центральный банк РФ. Доклад о денежно-кредитной политике. М., 2024. URL: <https://cbr.ru> (дата обращения: 15.03.2025).

⊗ ⚠ Отсутствие ссылки = плагиат. **Даже если вы перефразировали.**

Что делать, если по вашей теме почти нет литературы

Ситуация: вы изучаете новое явление (например, влияние нейросетей на рынок копирайтинга в 2024–2025 гг.), а научных статей почти нет. Это нормально для школьного ИВР, но нужно правильно описать.



Близкие аналоги

Найдите исследования похожего явления (другая технология, другая страна). Переносите логику на ваш случай.

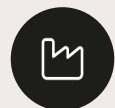
Пример: «Нет работ по ChatGPT на фрилансе в РФ. Есть работы по Upwork (Smith, 2020). Переносим логику.»



Смежные дисциплины

Социология, психология, право — их методы и выводы можно адаптировать.

Пример: «Теория принятия решений Канемана объясняет, почему пользователи доверяют нейросетям.»



Экспертные отчёты

Опросы, статьи в отраслевых журналах, пресс-релизы как первичные факты.

Пример: «По данным hh.ru за 2024, спрос на копирайтеров упал на 20%.»



Данные вместо теории

Постройте главу вокруг описания объекта (исторический или институциональный подход).

Пример: «Описываем эволюцию рынка нейросетей 2022–2025 гг. на основе отчётов McKinsey и Gartner.»

✔ **Фраза-спасатель:** «Ввиду новизны объекта исследования прямых научных публикаций обнаружено немного. Поэтому обзор литературы строится на ближайших аналогах и статистических отчётах. Это не снижает научную ценность работы, а **подчёркивает её актуальность**».

Как связать теорию с практикой: мостик между главами

⚠ Частая ошибка: теоретическая и эмпирическая главы живут отдельно.

Как сделать правильно:

В конце теоретической главы добавьте абзац-переход:

«На основании рассмотренных моделей и обзора литературы мы формулируем гипотезу исследования: [ваша гипотеза]. Для её проверки в эмпирической главе будет использован [метод] на данных [источник] за период [годы].»

Пример перехода:

«Таким образом, теоретический анализ показывает, что ключевая ставка влияет на инфляцию с временным лагом. Это позволяет сформулировать гипотезу: в период 2020–2024 гг. в РФ изменение ключевой ставки оказывало статистически значимое влияние на ИПЦ с лагом 4–8 месяцев. Для проверки гипотезы в следующей главе будет проведён корреляционный анализ с использованием лагированных переменных на данных ЦБ РФ.»

ⓘ Критерий В: логика работы должна быть сквозной — **от теории к гипотезе, от гипотезы к методу, от метода к данным.**

Типичные ошибки в теоретической главе

| Ошибка | Последствие | Как исправить |
|---|-------------------------------------|--|
| «Водянистый» обзор: перечисление источников без анализа | Снижение по критерию С («Контекст») | Группируйте источники по позициям, сравнивайте, выявляйте пробелы |
| Определения без связи с темой | Глава выглядит как реферат | После каждого понятия добавляйте: «В работе этот термин используется для...» |
| Отсутствие научной новизны | Непонятно, зачем работа нужна | Явно сформулируйте: «В отличие от предыдущих исследований, мы...» |
| Ссылки только на учебники | Слабая доказательная база | Добавьте 3–5 статей из научных журналов (eLibrary, Google Scholar) |
| Теория не используется в практике | Разрыв между главами | В эмпирической части ссылайтесь на модели из теории при интерпретации |

Пример заполненного чек-листа теоретической главы

Тема: «Влияние ключевой ставки на инфляцию в РФ 2020–2024» — как должен выглядеть готовый чек-лист.

Вопрос из чек-листа

Пример ответа для этой темы

Что изучаем? (3–5 понятий)

Инфляция (ИПЦ), ключевая ставка, монетарная политика, лаг, инфляционные ожидания.
Определения из ЦБ РФ + учебник по макроэкономике.

Как это работает? (модель)

Модель Фишера: номинальная ставка = реальная + инфляционные ожидания. Кривая Филлипса: обратная связь безработицы и инфляции. Схема: ставка → кредиты → спрос → цены.

Что уже известно? (обзор)

Три группы: (1) лаг 4–8 месяцев (Петров, 2022; Сидорова, 2023); (2) асимметрия (Иванов, 2021); (3) постковид (Кузнецова, 2023). Пробел: нет объединения асимметрии и 2022–2024 гг.

Чем дополняем? (новизна)

Мы впервые проверяем, меняется ли лаг в период 2022–2024 гг. (санкции, нестабильность) по сравнению с доковидным периодом.

Гипотеза

«Рост ключевой ставки на 1 п.п. приводит к снижению ИПЦ на 0,3–0,5 п.п. с лагом 6 месяцев в РФ в 2020–2024 гг., поскольку удорожание кредитов сжимает совокупный спрос.»

Переход к практике

В эмпирической главе будет использован корреляционный анализ с лагом на данных ЦБ РФ за 2020–2024 гг. (помесячные данные).

Логика теоретической главы: что должно быть внутри

Независимо от структуры, в главе должны быть ответы на 4 вопроса:

1

Что изучаем?

Ключевые понятия и их определения

«В работе под инфляцией понимается устойчивый рост общего уровня цен (определение ЦБ РФ, 2024)»

2

Как это работает?

Теоретические модели или механизмы связи переменных

«Согласно модели Фишера, номинальная ставка = реальная ставка + ожидаемая инфляция»

3

Что уже известно?

Краткий обзор исследований по теме


«Петров (2022) показал лаг в 6 месяцев, но анализ не охватывал период после 2022 г.»

4

Чем мы дополняем?

Научная новизна и гипотеза

«Мы расширяем анализ на 2020–2024 гг. и проверяем гипотезу о лаге 4–8 месяцев»

 Это логические блоки, а не обязательные подзаголовки. Они могут быть распределены по разделам гибко.

Как можно структурировать главу: три варианта

Классический

понятия → модели → литература → новизна

Когда: Тема хорошо изучена, есть устоявшиеся теории

- 1.1. Понятие инфляции и её измерение
- 1.2. Теоретические модели связи ставки и инфляции
- 1.3. Обзор эмпирических исследований
- 1.4. Научная новизна и гипотеза

Проблемно-ориентированный

вопрос → теории → данные

Когда: Исследование сфокусировано на конкретной проблеме или пробеле

- 1.1. Почему инфляция в РФ ведёт себя иначе?
- 1.2. Теоретические объяснения: модель Фишера, кривая Филлипса
- 1.3. Что говорят данные: обзор исследований 2015–2024 гг.

Институциональный

понятия → регулирование → практика

Когда: Тема связана с госполитикой, законами, нормативами

- 1.1. Ключевые понятия: инфляция, ключевая ставка
- 1.2. Денежно-кредитная политика ЦБ РФ: цели и инструменты
- 1.3. Оценка эффективности политики в 2020–2024 гг.

⊗ Не копируйте оглавление! Структура должна вытекать из вашего исследовательского вопроса, а не из шаблона.

Чек-лист: теоретическая глава перед сдачей

Содержание и структура

- Выделены 3–5 ключевых понятий, даны определения с источниками
- Понятия связаны в логическую модель/схему
- Обзор литературы построен по принципу «воронки»: от общего к пробелу
- Чётко сформулирована научная новизна: чем ваша работа дополняет существующие
- Добавлен переход к эмпирической главе: гипотеза + метод + данные

Оформление и этика

- Все цитаты и парафразы оформлены со ссылками (в тексте + в списке)
- Список литературы соответствует ГОСТ, 15–30 источников, преобладают научные статьи
- Научный стиль: нет оценочных суждений, разговорной лексики, эмоций
- Использованные ИИ-инструменты указаны в разделе «Методы» (если были)

Проверка новизны в одном предложении

Новизна — самая частая проблема. Если вы не можете сформулировать её в одном предложении — значит, вы её не нашли.

Шаблон для заполнения: «Предыдущие исследования изучали [что], но не учитывали [чего]. Мы дополняем знания, добавляя [период / объект / метод / условие]».

Влияние ставки на инфляцию


«Предыдущие исследования (Петров, 2022) охватывали 2010–2020 гг. Мы дополняем, добавляя период 2022–2024 гг. (санкции, нестабильность).»

Реклама и продажи (микро)

«Известны исследования для рынка США и Европы. Мы впервые применяем аналогичный метод к российским IT-компаниям (объект).»

Бедность и образование

«Ранее изучалась связь на региональном уровне. Мы добавляем анализ внутри регионов по данным RLMS (микроуровень, новый метод).»

 **Если новизны совсем нет (бывает):** «Наша работа не претендует на фундаментальное открытие. Мы повторяем известный анализ для другого временного периода (2023–2024) и проверяем, сохраняются ли прежние закономерности. Это важно для актуализации знаний.»
! Эксперты ценят такую честность больше, чем натянутую «уникальность».

Как структура вытекает из темы: примеры из гайда

❏ Не копируйте оглавление. Стройте главу вокруг своего вопроса.

| Трек | Исследовательский вопрос | Структура теоретической главы |
|-------------------------|---|--|
| Макроэкономика | «Как изменение ключевой ставки ЦБ РФ влияет на ИПЦ в 2019–2024 гг. с лагом 6 месяцев?» | 1. Понятия: инфляция, ключевая ставка, лаг. 2. Модели: Фишера, Филлипса. 3. Обзор: как измеряли лаг в РФ и мире. 4. Новизна: анализ постковидного периода. |
| Финансы | «Как новостной фон влияет на волатильность акций «Яндекса» в 2020–2022 гг.?» | 1. Понятия: волатильность, event-study, новостной сентимент. 2. Модели: гипотеза эффективного рынка. 3. Обзор: реакция котировок на новости. 4. Новизна: применение к российским IT-акциям. |
| Поведенческая экономика | «Как формулировка вопроса влияет на выбор школьников в эксперименте 2024 г.?» | 1. Понятия: фрейминг, эффект владения, рациональность. 2. Модели: теория перспектив Канемана-Тверски. 3. Обзор: эксперименты по фреймингу в образовании. 4. Новизна: адаптация для российской школы. |
| Цифровая экономика | «Как алгоритмы рекомендаций влияют на время просмотра контента у подростков в 2023–2024 гг.?» | 1. Понятия: экономика внимания, алгоритмическая курация, вовлечённость. 2. Модели: двухсторонние платформы. 3. Обзор: влияние алгоритмов на поведение. 4. Новизна: фокус на подростковой аудитории РФ. |

❏ Правило из гайда: Вопрос = **[Зависимая переменная] + [Независимая переменная] + [Объект/География] + [Период]**. Структура главы должна раскрывать именно эти четыре компонента.

Чек-лист: проверяем теоретическую главу через призму гайда

Перед сдачей убедитесь, что глава отвечает на 4 вопроса:

| Вопрос гайда | Что должно быть в главе | Как проверить |
|------------------------------|--|--|
| Что изучаем? (переменные) | Определения ключевых понятий с источниками | Могу ли я выделить 3–5 терминов, без которых нельзя понять работу? |
| Как это работает? (механизм) | Описание экономической модели или логической связи | Понятно ли, почему X может влиять на Y, а не наоборот? |
| Что уже известно? (контекст) | Обзор 5–10 источников с анализом, а не перечислением | Вижу ли я пробел, который заполняет моя работа? |
| Чем мы дополняем? (новизна) | Чёткая формулировка вклада: период, объект, метод, уточнение | Могу ли я сформулировать новизну в одном предложении по шаблону гайда? |

Дополнительно:

- Гипотеза записана в формате: «Изменение X на единицу приводит к изменению Y в течение [лага] в [объект], поскольку [механизм]»
- Период, география и переменные в теории совпадают с эмпирической частью
- Все источники — научные статьи, официальные данные, учебники (не Википедия, не блоги)
- Используемые ИИ-инструменты указаны в разделе «Методы»

i Критерий C («Контекст»): эксперт оценивает не количество страниц, а то, **насколько глубоко вы разобрались в теме и смогли аргументированно обосновать свой вклад.**