



ЛИЦЕЙ НИУ ВШЭ

Вторая часть комплексного теста
Задания по **ОБЩЕСТВОЗНАНИЮ**
ДОПОЛНИТЕЛЬНЫЙ НАБОР 2022 (11 класс) ДЕМО

Выполните задания (20 баллов).

Раздел I. Прочитайте текст и выполните задания «1)» - «2)»

«Трудности, с которыми сталкиваются граждане, заставляют их искать защиту на международном уровне. В сентябре 2019 года ЕСПЧ коммуницировал 14 жалоб Российской Федерации по экологической проблематике. Ранее ЕСПЧ также неоднократно принимал решения по жалобам российских граждан в защиту своих экологических прав и прав в сфере землепользования. Недостатки регулирования отдельных вопросов экологии в 2019 году становились также предметом рассмотрения Конституционного Суда Российской Федерации.

Важнейшим событием 2019 года стало присоединение Российской Федерации к Парижскому соглашению по климату, на необходимость такого шага Уполномоченный указывала в Докладе за 2018 год.

Не снят с повестки и вопрос о присоединении России к Орхусской Конвенции «О доступе к информации, участии общественности в процессе принятия решений и доступе к правосудию по вопросам, касающимся окружающей среды» от 25 июня 1998 г. Несмотря на участие Российской Федерации в ее разработке, до настоящего времени наше государство не подписало и не ратифицировало данную Конвенцию. Присоединение к Орхусской Конвенции способствовало бы не только решению острых экологических вопросов, стоящих перед государством, но и выработке механизмов взаимодействия между общественностью и компетентными государственными органами, принимающими экологически значимые решения».

(Доклад Уполномоченного по правам человека за 2019 г.)

1) Выберите все верные суждения, опираясь на текст Доклада:

- (1) Для того чтобы экологические права соблюдались, государству необходимо передать свои полномочия по защите этих прав на международный уровень.
- (2) Европейская конвенция по правам человека включает экологические права, поэтому граждане присоединившихся к ней стран имеют право обращаться в Европейский суд по правам человека с этой проблемой.
- (3) Конституционный Суд Российской Федерации имеет полномочия регулирования в сфере экологии.
- (4) Указания Уполномоченного по правам человека являются обязательными для Президента РФ.
- (5) Подписание и ратификация международной конвенции являются разными правовыми процедурами.
- (6) Государства имеют суверенное право не подписывать международные договоры.
- (7) Международный уровень защиты прав человека предшествует национальному.
- (8) Международное сотрудничество в решении экологических проблем влияет на формат взаимодействия между национальными институтами.

2) Назовите 3 экологических права граждан, перечисленные в Конституции Российской Федерации.

Раздел II. Прочитайте текст и выполните задания «3)» – «5)»

«Институт – это образование, в котором элемент *коллективного поведения* соединен с элементом *учреждения*. Он предполагает мобилизацию людей на «занятие мест – важных или не очень, случайных или постоянных, в коллективном предприятии, осуществляемом более или менее установленным и ожидаемым образом»

Эти «места» называются «должностями», занимающие их люди – «должностными лицами». «Должность» определяется как «стандартная группа обязанностей и привилегий, вручаемых персоне в некоторых определенных ситуациях»;

Институты действуют в среде, в том числе человеческой, распределяя те или иные легитимные блага и услуги и удовлетворяя «нужды» популяции или какого-то ее сегмента; в этом состоят их функции.

К институтам стоит относить: не только легитимные и уважаемые институты, но и те, которые незаконно удовлетворяют легитимные нужды, удовлетворяют нелегитимные нужды или компенсируют неудовлетворение легитимных, не только длительно существующие, но и недолговечные институты; не только освященные временем, но и зачаточные формы, социальные движения, «новые предприятия».

В каждом институте имеются *должностные лица*, приводящие его в движение своими действиями. Среди них выделяется *«активное ядро людей»*, контролирующее институт и вырабатывающее стратегии его действия. Это могут быть либо *«функционеры»* в собственном смысле слова (если в должностях доминирует «ритуалистический» элемент), либо *«предприниматели»* (если в них сильнее элемент «предприимчивости» и «личной инициативы»). В современных обществах, в силу ослабления традиционного контроля, элемент «предприимчивости» особенно важен; это элемент «столкновения с обстоятельствами», без которого любой институт теряет связь с миром и свою мобилизующую силу (ибо традиции, вовлекавшей людей в «вечный» распорядок дел, нет).

Вложение сил и времени в институт со стороны должностных лиц гарантируется их мотивацией. Последняя имеет глубинный характер: через участие в институтах выстраивается жизненная *карьера* человека; занимая должность, человек встраивается в общество, обретает *статус*, исполняет *роль*, получает *идентичность* (Я-концепцию) и становится *личностью*».

(В.Г. Николаев «Экологический аспект в социологии Хьюза»)

3) Выберите все верные с точки зрения автора текста суждения:

- (1) Социальный институт – это исторически сложившаяся форма взаимодействия индивидов, нацеленная на удовлетворение общественных потребностей.
- (2) Согласно содержанию текста, в институтах исключается принудительный характер участия индивидов в их занятиях, осуществляемых установленным и ожидаемым образом
- (3) Для должности характерны «безличный характер», установленный «паттерн ожидаемого поведения»
- (4) В рамках индустриального и постиндустриального общества повышается значение новаторства, инициативности субъектов, принимающих участие в функционировании институтов; отсутствие данных качеств является причиной для дисфункций институтов с точки зрения их взаимодействия с окружающим миром.
- (5) Социальные институты являются каналами, позволяющими индивидам изменять свое положение в социальной иерархии
- (6) Социальные институты не могут выступать агентами процесса усвоения индивидами норм и ценностей, моделей поведения и знаний.

(7) Опираясь на содержание текста, можно предположить, что к институтам нельзя отнести такие социальные явления как репетиторство, проституцию, светские баллы, кровную месть, celibат.

(8) Согласно содержанию текста, элементами институтов являются должности, функционеры, нормы и ценности, материальные ресурсы.

4) Прочитайте подчеркнутые фрагменты текста. На основе его содержания и обществоведческих знаний назовите социологическое понятие, которое может быть так охарактеризовано.

5) Автор указывает, что «к институтам стоит относить не только легитимные и уважаемые институты, ... не только освященные временем, но и зачаточные формы, социальные движения, «новые предприятия».

Приведите два примера таких новых социальных институтов, обязательно указывайте период, для которого они были новыми.

(Два корректных примера, основанных на исторических фактах или фактах современной жизни и не содержащих фактических ошибок, оцениваются из максимальной оценки 2 балла. Два корректных, но схематичных и не содержащих фактов общественной жизни примеров, оцениваются из максимальной оценки 1 балл.)

Раздел III. Прочитайте текст и выполните задания «б)» - «7)»

«Современная многопартийная система представительства интересов складывается [...], когда западный мир пережил кошмар Второй мировой войны и решил обезопасить себя от угрозы экстремизма. А партии занялись формированием рыночной экономики, конкурентной среды и социальной [политики]. Вот на этом был построен и счастливо жил, со всеми оговорками, весь западный мир. Главным становилось размежевание социально-экономическое: как распределять общественный продукт. Это и есть формирование современной либеральной демократии. Казалось, что ее ареал ограничен традиционным Западом, плюс какие-то очаги типа Японии или Индии. Но в конце XX века стали происходить два разных интересных процесса.

Во-первых, в западном мире появились новые ценности, их называют «постматериалистическими». Это, в первую очередь, экология (отсюда появление зеленых партий), это ценность «недискриминации» и толерантности ко всем меньшинствам. Мир стал более терпим. Старые партии — левые, правые, консервативные, либеральные — не всегда эти новые веяния улавливали.

Появились новые игроки. Сначала левые, зеленые, и они поймали своего избирателя, это так называемый «новый левый». Традиционный левый — это синий воротничок, член профсоюза, рабочий класс. [...] А новый левый — это скорее образованный горожанин, средний класс, неплохо живущий, которому хочется комфортного качества жизни. Он озабочен и экологией, и терпимостью, и всем остальным. [...]

Новые правые, цепляющиеся за старую повестку дня... Там есть, действительно, деклассированные люди и люди реакционных взглядов. Но в основном это просто те, кто от перемен в мире проигрывал, а не выигрывал. А это и тот же нижний средний класс, и синие воротнички — те, кто терял рабочие места, потому что они уходили в Китай и третий мир. [...] «Новые правые» смогли подхватить и многократно усилить крик отчаяния этих низов. Они стали их представителями».

(Борис Макаренко «Мы выбираем, нас выбирают...»)

б) Выберите все верные с точки зрения автора текста суждения:

(1) Основная причина появления политических партий в Европе — идеологическое противостояние.

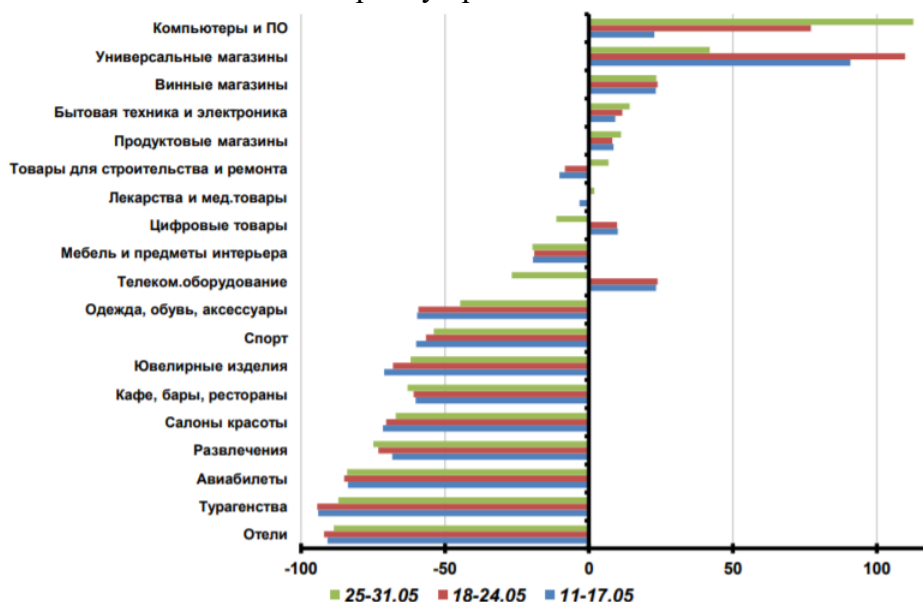
(2) Сложившаяся многопартийная система возникает как результат буржуазных революций и демократизации общества.

- (3) Постматериалистические ценности оказали влияние на партийные системы в Европе.
- (4) Экологическая повестка и борьба с дискриминацией – это ценности «новых левых».
- (5) Классические либеральные и консервативные партии являются основными носителями постматериалистических ценностей.
- (6) Сторонники «новых левых» партий – это преимущественно представители рабочего класса.
- (7) «Новые правые» выступают против дешёвой рабочей силы в своих странах.
- (8) К сторонникам «новых правых» относятся люди реакционных взглядов.

7) Прочитайте подчеркнутый фрагмент текста. На основе его содержания и обществоведческих знаний назовите политическую идеологию, которая ориентирована на эти идеи.

Раздел IV. Проанализируйте схему и выполните задания «8)» - «9)».

Основные направления потребительских расходов
Изменение основных направлений расходов в реальном выражении, в % к соответствующему периоду прошлого года



Источник: по данным Сбербанка

8) Выберите все верные с точки приведенных данных суждения:

- (1) Представленная на схеме информация позволяет сделать вывод о том, что структура потребительских расходов меняется, а суммарная величина потребительских расходов почти не изменилась.
- (2) Данные позволяют сделать вывод о том, что поведение потребителей в условиях самоизоляции было рациональным.
- (3) Представленная на схеме информация позволяет сделать вывод о том, что потребители сменили предпочтения от покупки предметов роскоши в сторону покупки предметов первой необходимости.
- (4) В третьей декаде мая наибольший интерес потребителей вызывала покупка компьютеров и программного обеспечения.
- (5) Снижение потребления телекоммуникационного оборудования и цифровых товаров в третьей декаде мая связано прежде всего с падением доходов населения.
- (6) В третьей декаде мая потребление одежды, обуви и аксессуаров сократилось примерно на 15%.

(7) Данные схемы позволяют сделать вывод о том, что за третью декаду мая 2020 года расходы на покупку продуктов увеличились примерно на 30 % по отношению к предыдущей декаде мая 2020 года.

(8) Данные схемы позволяют предположить, что в условиях пандемии и режима самоизоляции рациональное поведение потребителя меняется в связи с изменением ранжирования собственных предпочтений.

9) На формирование какой экономической категории оказывает основополагающее влияние предпочтения потребителей?

10) Заполните таблицу: укажите в соответствующих ячейках номера соответствующих данному политическому режиму характеристик из приводимого ниже списка

А. Демократический режим	Б. Авторитарный режим	В. Тоталитарный режим

- 1) Активное использование государственными органами полицейского контроля, вооруженного насилия и методов террора для борьбы с политическими противниками и инакомыслием.
- 2) В реальности верховная власть принадлежит только одному человеку.
- 3) Верховная власть принадлежит всем гражданам страны в их совокупности.
- 4) Высокая степень политического плюрализма. Наличие многопартийности.
- 5) Государственная монополия на СМИ и освещение событий в них.
- 6) Государственный контроль имеет четкие пределы и не распространяется за рамки, очерченные юридически закрепленными правами и свободами человека.
- 7) Государство использует методы насильственного воздействия в соответствии с существующими законами и не применяет их к политическим противникам и инакомыслящим.
- 8) Государство ограничено использует насилие применительно к политическим противникам и инакомыслящим.
- 9) Государство осуществляет жесткий контроль над ограниченным количеством сфер жизни общества (прежде всего, над политической).
- 10) Наличие в стране ограниченного политического плюрализма.
- 11) Наличие и повсеместное распространение идеологии.
- 12) Отсутствие в стране политического плюрализма.
- 13) Права и свободы человека соблюдаются и признаются в качестве основной ценности.
- 14) Реальная верховная власть находится в руках группы, даже если формальным руководителем страны является только один человек.
- 15) Частично соблюдаются права и свободы граждан.